

ZPRAVODAJ

skupiny SAM



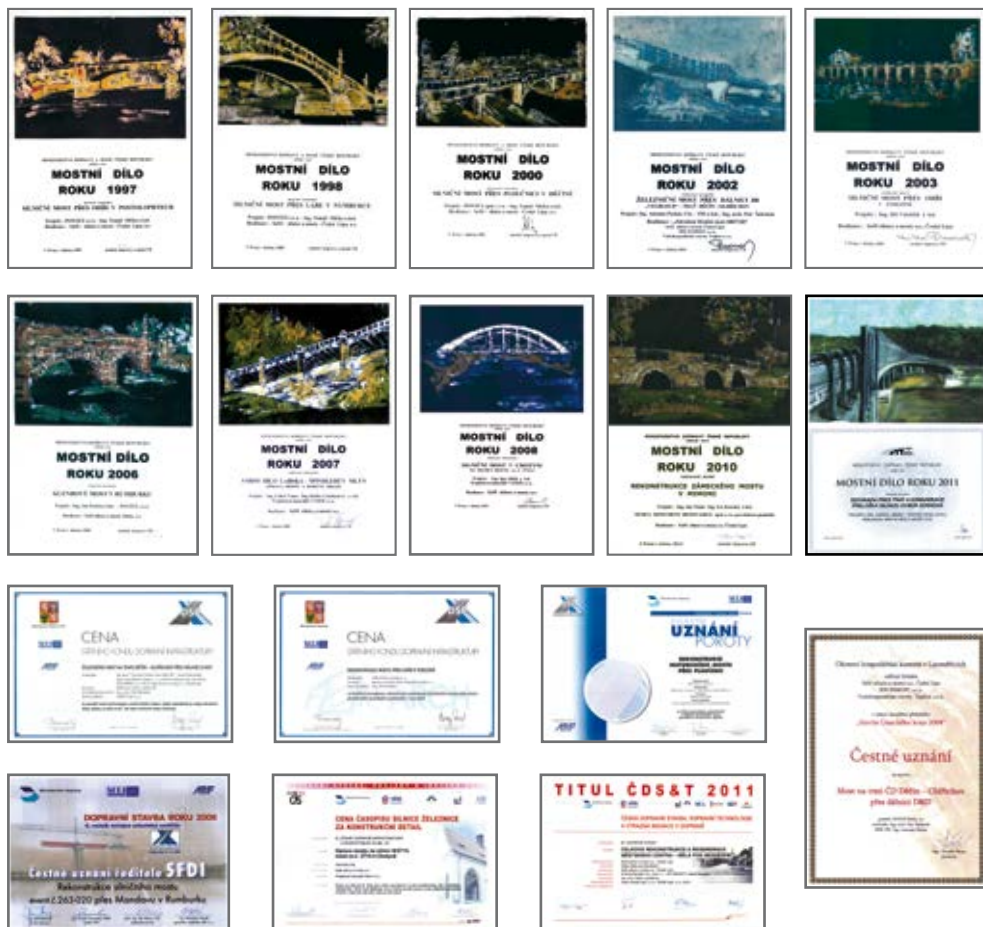
prosinec 2013



Estakáda Sosnová na přeložce silnice I/9 MÚK Sosnová
získala ocenění Mostní dílo roku

18. mezinárodní sympóziu MOSTY/BRIDGES 2013

OCENĚNÍ SKUPINY SAM



Vydavatel: SaM silnice a mosty a.s.
 ve spolupráci s TANDEM COM, s.r.o.
 Redakční rada: Ing. Dušan Drahoš, Ing. Josef Adamčík, Ing. Jiří Berka,
 Ing. Petr Erban, Mgr. Jitka Mazalová
 Četnost vydání: občasná
 Evidenční číslo: MK ČR E 13938
 Náklad: 600 ks
 Kontakt: info@tandemcom.cz, www.tandemcom.cz
 Vydáno: prosinec 2013

Foto na titulní straně: Most přes Ploučnici před Borečkem



ÚVODNÍK

Vážení obchodní přátelé, milí čtenáři, spolupracovníci – Samáci,

naše redakční rada v tomto předvánočním období, kdy je stavební sezóna 2013 před koncem, připravila základní přehled informací a zajímavostí ze života našich firem, o kterých bychom Vás chtěli touto formou informovat. Dále zde chceme zhodnotit uplynulé období a výhled na sezónu příštího roku 2014.

Ing. Dušan Drahoš

ředitel a předseda představenstva akciové společnosti

OBSAH

- 2 Slovo ředitele
- 6 Mostní sympóziu MOSTY 2013 Brno
- 8 „Mostní dílo roku 2011“ – estakáda na MÚK I/9 Sosnová
- 10 Patnáct let od založení akciové společnosti SaM silnice a mosty Děčín
- 12 Odštěpný závod Mladá Boleslav
- 14 Odštěpný závod Hradec Králové
- 15 Slovo k ekonomice



Slovo ředitelů

Souhrnně se rok 2013 pro skupinu firem SAM dá charakterizovat jako velmi náročný. V prostředí vyznačujícím se poklesem zadávání zakázek a celkovým útlumem poptávky ve stavebnictví a úsporných opatření bylo velmi obtížné udržet si svoji pozici na trhu.

Naše vykročení do nové sezóny roku 2013 bylo ve srovnání s minulými roky mnohem obtížnější. Zajištěnost odbytu byla cca 40% oproti předchozímu roku. Úsporná opatření nastartovaná na konci roku 2012 se naplno projevila a zasáhla každého zaměstnance v podobě snížení mzdových prostředků. Byly omezeny nevýrobní výdaje, sníženy náklady na prezentaci společnosti atd. Tržní prostředí ve stavebnictví se výrazně zhoršilo. Pokles státních zakázek vyvolal tlak na snižování marží a nabídky konkurence na veřejné zakázky byly běžně na úrovni nákladových cen, leckdy i pod jejich hranicí. To si naše firma nemohla dovolit, a proto se nám dlouho nedařilo získat zajímavé zakázky. Až od druhého pololetí se situace částečně změnila a podařilo se nám zajistit dostatečný objem zakázek na tento rok s tím, že ještě část objemu nově získaných zakázek byla přesunuta na rok 2014.

Útlum poptávky ze strany stabilních odběratelů jsme se snažili nahradit expanzí do nového regionu – Královéhradeckého kraje

a snahou prosadit se v zakázkách pro SŽDC. Zaznamenali jsme ojedinělé úspěchy a zejména ve třetím čtvrtletí se podařilo závodů HK získat objemem velmi pěkné zakázky. Také v zakázkách pro SŽDC se podařilo díky novému vedoucímu železničních staveb Tomáši Hodkovi zaznamenat úspěchy a dát stavbám řád. Nicméně, i na tomto poli jde o dlouhodobý časový horizont, kdy by se mělo podařit dostat se s objemem zakázek v novém regionu a v novém segmentu prací na úroveň našeho podnikatelského záměru.

Stále se dá říci, že naše českolipská akciová společnost zaujímá v regionu významné postavení v oblasti výstavby, rekonstrukcí a oprav komunikací a mostů, výroby a pokládky obalovaných směsí, dopravního značení, mostních provizorií, kovových konstrukcí a dalších speciálních činností. V oblasti výstavby a rekonstrukcí mostních objektů působíme na větší části území České republiky a jsme mimořádně úspěšní. To dokazuje deset ocenění „Mostní dílo roku„



Přeložka silnice I/9 - MÚK Sosnová

a další ceny SFDI a čestná uznání, která byla v minulém období naší firmě udělena. Naposledy to bylo v dubnu letošního roku, kdy jsme na Mostním sympóziu obdrželi 10. titul Mostní dílo za novostavbu estakáda Sosnová na přeložce I/9 MÚK Sosnová.

V roce 2013 jsme pokračovali na zakázkách rozpracovaných v roce 2012. Na počátku roku šlo zejména o popovodňové stavební zakázky v Kunraticích u Cvikova, Dolních Řasnicích, Jindřichovicích pod Smrkem a Raspenavě. Kromě těchto zakázek byly v tuto dobu pro nás rozhodující zakázky – vodovod Lindava, most v Zahrádkách a mosty v Rousínově. Postupně se podařilo získat další zakázky pro českolipský závod i na Mladoboleslavsku, Turnovsku a Českobudějovicku. Jednalo se zejména o rekonstrukci silnice v Božkově, regeneraci sídliště v Neratovicích, rekonstrukce křižovatky ve Střemilech, rekonstrukci komunikace a propustků v Osečné. Ve sdužení s další stavební firmou se podařilo

získat zakázku na rekonstrukci komunikace II/592 Chrastava – II. etapa a také zakázku na pokračování stavebních prací na přeložce I/9 MÚK Sosnová – v úseku Dubické ulice. Také středisko výroby a pokládky ABS zabezpečilo zajímavé zakázky pro ŘSD – I/16 Podhořany-Úhy, I/9 Studánka, I/13 Česká Kamenice atd. Pro poslední čtvrtletí byla významnou zakázkou rekonstrukce R10 Brandýs n/L-Svěmyslice. Nosnou zakázkou pro závod HK byla pro tento rok výstavba okružní křižovatky v Náchodě, oprava silnice I/33 v Předměřicích a silnice III/32723 v Chlumci nad Cidlinou.

Na tomto místě bych chtěl vyzdvihnout stabilní přínos v zakázkách od závodů Turnov pod vedením Miroslava Iry a Mladá Boleslav řízeném Jaroslavem Fialou. Nelehkou pozici mají stále naši kolegové v Českých Budějovicích. Naše naděje se začínají potvrzovat u závodu v Hradci Králové. Stabilní bilanci výnosů potvrzuje závod Česká Lípa pod vedením Ing. Ladislava Štěpánka. Také středisko

výroby a pokládky pod vedením Tomáše Skřivánka má svůj podíl na pozitivním vývoji tvorby hrubých marží.

Díky nezměrnému úsilí oddělení přípravy se podařilo zajistit odbyt na úrovni 360–400 mil. Kč s tím, že jsme již v říjnu věděli o dalším objemu minimálně 130 mil. Kč, který máme připraven na rok 2014. Za to jim patří velké poděkování.

Splnění plánovaných nákladů u jednotlivých staveb a celková bilance konečného účtu k 31. prosinci 2013 teprve ukáže, jak jsme jednotlivé zakázky dokázali vytěžit v podobě hrubých marží. Společně s nastavenými úspornými opatřeními bychom se měli podle mého názoru hospodářskými výsledky hodně přiblížit ke kladným číslům, což by byl oproti hospodářskému výsledku roku 2012 velký posun.

Mezi nejvýznamnější stavební zakázky dceřiné společnosti v Děčíně můžeme pro rok 2013 zařadit rekonstrukci kanalizace v Krásné Lípě a vodovodu v Krásné Lípě. Dá se konstatovat, že rok 2013 byl i pro děčínskou společnost obtížný. Na tomto místě je nutné vyslovit velké poděkování závodu ve Varnsdorfu a zejména jeho vedoucímu Petru Podrazilovi. Především díky přínosu tohoto závodu se již v červenci letošního roku překlopil hospodářský výsledek do kladných čísel a věřím, že tento trend bude znatelný i při závěrečném účtování roku 2013. Pro příští rok má děčínská společnost zajištěny stavební práce za 30 mil. Kč spočívající zejména v předpokládaném dokončení zakázky kanalizace v Krásné Lípě.

Pojďme ale v bilanci roku 2013 dále. V oblasti technického rozvoje bylo v roce 2013 u obou společností upuštěno od výraznějších investic. Také náklady na prezentaci společností se výrazně snížili. Jedinou výraznější akcí, které

jsme se zúčastnili jako vystavovatel, byla mostní konference v Brně. Silniční konference v Hradci Králové jsme se zúčastnili už jen prostřednictvím delegátů.

V obchodní politice se daří stabilizovat odštěpné závody Mladá Boleslav, Turnov a Ústí nad Labem převážně podílem prací na akcích ŘSD, krajskou a místní zakázkou. V Děčíně a Varnsdorfu jsme upevnili pozice jako regionální firmy podporující místní zaměstnanost. Odštěpný závod v Českých Budějovicích a v Hradci Králové zajišťuje převážně krajskou a místní zakázkou. První ovoce v podobě zakázek pro SŽDC přineslo naše úsilí angažovat se i v této sféře specializovaných prací. Naproti tomu se ale i přes všechna opatření stále nedaří zaktivizovat závod v Karlových Varech.

Při hodnocení stavební sezony 2013 chci opět zdůraznit a vyzdvihnout skutečnost, že naše firmy realizovaly ve stavební sezoně několik poměrně náročných mostních objektů za přísných kvalitativních i časových podmínek a to kladlo velmi vysoké nároky na naše mostařské profese – tesaře, železáře, betonáře a samozřejmě řídicí techniky – stavbyvedoucí i předvýrobní a výrobní přípravu staveb. Nemalé byly také nároky na celkovou řídicí a koordinační činnost vedení skupiny firem SAM. Zato patří všem zaměstnancům Skupiny SAM velké poděkování.

Na závěr bych chtěl poděkovat také všem našim objednatelům – investorům za dlouholetou důvěru, se kterou se na nás obracejí a za dobrou spolupráci při realizaci zakázek. Dále děkuji i našim dodavatelům, subdodavatelům a ostatním obchodním partnerům za spolupráci.

Ing. Dušan Drahoš

Ředitel a předseda představenstva akciové společnosti

Mostní sympóziium MOSTY 2013 Brno

Mezinárodního sympozia MOSTY 2013, které se konalo od 25. do 26. dubna v Brně, se zúčastnila široká odborná veřejnost. Celkem 390 vystavovatelů, hostů a zástupců hlavních partnerů. Společnost SaM silnice a mosty a.s. patřila opět k hlavním partnerům a již tradičně se prezentovala stánkem s panely a videoprojekcí.

V úvodu sympozia se předávala čestná uznání zasloužilým mostařům a diplomy za nejlepší mostní díla roku 2011. SaM silnice a mosty a.s. získal v kategorii novostaveb již desátý titul „Mostní dílo roku“ a to za stavbu „Přeložka I/9 MÚK Sosnová estakáda“. Ocenění převzali za naši společnost ředitel společnosti a předseda představenstva Ing. Dušan Drahoš a za projektanta Ing. Marcel Mimra, Pontex spol. s r.o.

Hlavní částí programu sympozia byly přednášky zahraničních účastníků, zástupců vysokých škol, projektantů a zhotovitelů. Program byl rozdělen do několika tematických okruhů. Mosty v ČR, mosty ve světě, věda a výzkum, správa, výstavba a rekonstrukce. Jedním z referátů na téma výstavby Estakáda Sosnová

na silnici I/9, MÚK Sosnová, realizace a dopad zastavení stavby a "konzervace" přispěl v části věnované realizovaným stavbám náš zástupce Ing. Josef Adamčík. Tento referát byl uveřejněn ve sborníku přednášek. Příspěvek se věnoval především etapě, kdy byla stavba v rámci rozhodnutí tehdejšího ministra dopravy v srpnu 2010 zastavena společně s dalšími 45 stavbami.

Nyní základní fakta o konzervaci: 8. takt estakády byl vybetonovaný, 9. takt zabetonovaný a 10. – poslední takt podskružený. Všichni pracovníci byli přemístěni na jiná pracoviště. Na stavbě zůstala jen hlídací agentura. Po dvou a půl měsíci zastavení prací, následovala 1. listopadu 2010 tzv. konzervace stavby. To znamená provedení nezbytně nutných opatření a prací zamezujících dalším škodám. Jednou z akcí, která proběhla v rámci „konzervace“, bylo dokončení nosné konstrukce SO 201 estakády. Nosná konstrukce byla z 81 % dokončená, chybělo dodělat dva taktů č. 9 a 10 v délce 32 + 24 m. Dále provést bednění, uložení měkké a předpínací výztuže a betonáže. Bylo nutné nejdříve vyměnit část již položené výztuže a rozeschlého pohledového bednění v 9. taktu. V polovině listo-





padu 2010 byl zabetonován 9. takt. Práce na posledním 10. taktu se dostaly v důsledku 77denní letní neplánované „odstávky“ do klimaticky nevhodného období. Na posledním poli dlouhém 24 m byl postaven vytápěný stan. Poslední betonáž proběhla 11. 12. 2010. Až v polovině ledna následujícího roku umožnily teploty předepnutí všech kabelů. V rámci konzervace stavby byla dokončena betonová nosná konstrukce mostu a do konce ledna bylo bednění a skruž odstraněno.

Po třech měsících 4. dubna 2011 byl vydán pokyn k opětovnému zahájení prací ke zprovoznění stavby. V květnu 2011 byla zahájena betonáž říms a následovala montáž zádržného systému – ocelového zábradlí a zábradelního svodidla (výrobek SaM). V srpnu byla položena stěrková izolace BAKOR. Předání



stavby do předčasného užívání má datum 1. prosince 2011. V závěru příspěvku byly vyčísleny vícenáklady firmy SaM silnice a mosty a.s. způsobené pozastavením stavby na částku převyšující 5 mil. Kč.

Ing. Josef Adamčík

Vedoucí závodu Ústí nad Labem

„Mostní dílo roku 2011“ estakáda na MÚK I/9 Sosnová

Mezinárodní symposium Mosty 2013 se konalo v Brně v hotelu Voroněž od 25. do 26. dubna 2013. Jeden z prvních bodů programu bylo vyhodnocení tradiční soutěže Mostní dílo roku. Soutěž vypisuje Ministerstvo dopravy České republiky. Letos se do soutěže mohly přihlásit mosty, které byly uvedeny do provozu do konce roku 2011. Do letošního ročníku měl přípravný výbor symposia přihlášeno celkem šest mostů, dva z nich v kategorii přestavba nebo oprava a čtyři v kategorii novostavba. Jeden most byl železniční, čtyři na silniční síti a jedna lávka pro chodce. Přípravný výbor doporučil ministrovi dopravy 3 mosty k ocenění.

V kategorii novostaveb získala ocenění „Mostní dílo roku 2011“ estakáda na MÚK I/9 Sosnová. Po ocenění železničního mostu přes dálnici D807 v roce 2002, tzv. velblouda (SaM získal titul ve sdružení) je to naše druhé ocenění novostavby. Dalších osm mostních děl je za opravy nebo přestavby.

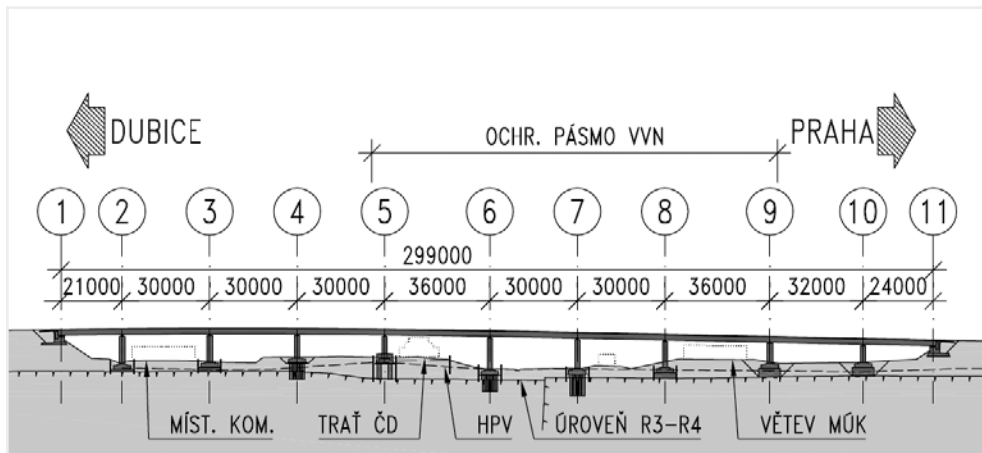
Letošní titul je ve sbírce diplomů „Mostní dílo roku“ jubilejní desátý. Diplom převzal za zhotovitele ředitel společnosti a předseda představenstva Ing. Dušan Drahoš a za projektanta Ing. Marcel Mimra, Pontex, spol. s r.o.

Stavební objekt SO 201 Estakáda přes trať ČD č. 087, místní komunikaci a větev V4 MÚK je nejvýznamnějším stavebním objektem přeložky silnice I/9. Nově zbudovaný obchvat převádí silnici od průmyslové zóny v České Lípě, podél autodromu v Sosnové západním směrem mimo intravilán. Křižovatka je navržena jako rozštěpová.

Most se nachází v přechodnici a pravotočivém směrovém oblouku s poloměrem 1200 m a ve výškovém vrcholovém oblouku. Pilíře číslo 4 až 7 jsou založeny na velkopřůměrových

pilotech o průřezu 1200 mm, ostatní pilíře a opěry byly založeny plošně. Na každém pilíři je dvojice mostních hrncových ložisek. Příčný řez je oválný s nikami na delších stranách. Strany opsaného obdélníku v patě díky mají rozměry 3,6 × 1,8 m. Ve vrcholu se rozšiřuje na 4,8 m. Pilíř 5 je atypický. Nachází se v těsné blízkosti trati. Ve spodní části je navržen vodící práh délky 17,5 m pro zmírnění účinků nárazu vlaku do pilíře. Opěry mostu jsou masivní železobetonové s rovnoběžnými křídly. Nosnou konstrukci mostu tvoří spojitý monolitický předpjatý trámový nosník. V podélném směru je konstrukce předeprnutá. Příčný řez nosné konstrukce je deskový o výšce 1,8 m. Šířka nosné konstrukce činí 14 m, šířka konzol 2,5 m a šířka trámu je 5 m. Vzdálenost mezi svodidly je 11,5 m.

Římsy jsou železobetonové monolitické. Na obou římsách je navržen revizní chodník šířky 0,75 m. Izolace je celoplošná stěrková BAKOR, ochrana izolace z litého asfaltu. Vozovka je třívrstvá asfaltová tl. 140 mm. Na obou opěrách byly provedeny povrchové dilatační závěry WSG pro celkový pohyb 215 mm. Most je osazen ocelovými svodidly a zábrad-



lím výšky 120 cm se svislou výplní (výrobek SAM) a předsazenými deskami z polykarbonátu, plnící funkci protihlukové stěny. Odvodňovače a odvodňovací trubičky jsou zaústěny do podélného svodu.

Výraznou komplikací výstavby bylo křížení mostu s 5 vedeními velmi vysokého napětí 35 až 400 kilovoltů.

Stavba „Přeložka silnice I/9 – MÚK Sosnová“ byla v srpnu roku 2010 ze strany investora dočasně přerušena. Po dočasné „konzervaci stavby“ se počátkem roku 2011 podařilo přejít do běžného režimu prací, aby mohlo být 1. prosince 2011 rozhodnuto o předání stavby do předčasného užívání.

Délka mostu: 306,1 m

Celková délka přemostění: 299 m

Přemostění:

10 polí o rozpětích 21 + (3 × 30) + 36 +
+ (2 × 30) + 36 + 32 + 24

Investor: ŘSD ČR, správa Liberec

Objednatel: Viamont DSP, a.s., Rekultivace
Ústí n. L., s.r.o.

Zhotovitel: SaM silnice a mosty a.s.,
Česká Lípa

Podzhotovitelé:

SMP CZ, a.s. Praha – (38,6 mil.)

Skanska a.s. – piloty (8 mil.)

Geostav a.s. Zlín – larsenové stěny (5,2 mil.)

RW PRIMO – příslušenství mostů s.r.o.

– dilatační závěry (2 mil.)

PSVS, a.s. Praha – LA na estakádě (1,3 mil.)

Generální projektant:

Pragoprojekt, a.s. Praha, Liberec

Projektant mostu SO 201

a dalších dílčích objektů:

Pontex s.r.o. Praha

Doba plnění: 05/2009 – 12/2011

Náklady na stavbu: 179,472 mil. Kč bez DPH

Lit.

MIMRA, Marcel Ing., DVOŘÁČEK, David Ing., Pontex, s.r.o., ŠTĚPÁNEK, Ladislav Ing., SaM silnice a mosty a.s., Česká Lípa, sborník MOSTY 2010, str. 435-439

Ing. Josef Adamčík

Vedoucí závodu Ústí nad Labem

Patnáct let od založení akciové společnosti SaM silnice a mosty Děčín

Letošní rok byl pro děčínskou společnost SaM silnice a mosty velmi významný. Připomínáme si již patnáct let od založení naší akciové společnosti. Právě 15. října 1998 byla firma založena tehdejšími 4 společníky, a to jako čtvrtá v pořadí ve Skupině SAM.

Již po ročním působení sesterské společnosti ve Varnsdorfu ve Šluknovském výběžku, bylo záměrem obsáhnout také severozápadní oblast nynějšího Ústeckého kraje a soustředit se především na děčínskou oblast.

Od počátku založení je společnost řízena místopředsedou představenstva a ředitelem společnosti Ladislavem Kudrem. Společnost nejprve působila v pronajatých prostorech na Masarykově náměstí v Děčíně a pronajímala si další prostory na uskladnění materiálu a pro zázemí stavební techniky. Postupně, jak si získávala renomé u investorů, zejména města Děčín, bylo nutné hledat odpovídající prostory pro vlastní administrativní zázemí a také prostory, které by vyhovovaly záměru výrobního a sociálního zázemí pro zaměstnance, skladování materiálu, stavební techniku a stroje. Nakonec byl tento záměr rozdělen do několika etap. V roce 2000 byla do vlastnictví pořízena budova bývalého mlýna přímo v Děčíně a hned bylo započato s rozsáhlou rekonstrukcí a úpravami na kancelářské prostory a zázemí společnosti. Bohužel již za dva roky na to byla budova zasažena rozsáhlými povodněmi a přízemní a sklepní prostory byly zatopeny. Opravy si vyžádaly další nemalé investice. Přes tyto obtíže se však nakonec ukázalo, že koupě této nemovitosti byla

krokem správným směrem a nynější podoba budovy, včetně přilehlého prostranství, dává děčínské akciové společnosti opravdu reprezentativní charakter. Bylo ale nutné pokračovat dál. Doposud pronajímané skladové plochy a zázemí pro dělníky a stroje byly v roce 2005 konečně nahrazeny areálem v Křešicích. Ale i zde byla nutná rozsáhlá rekonstrukce, která nakonec splnila předpoklady vlastního využití nemovitosti.

Co se týče hospodářských výsledků, brzy naše společnost předstihla sesterskou společnost ve Varnsdorfu a to jak v objemu tržeb, tak i vytvořeným ziskem. S přibývajícimi problémy SaM Varnsdorf, zejména v oblasti hospodářských výsledků a řízení, bylo logickým vyústěním i nutností sloučení obou společností fúzí k rozhodnému dni 1. 1. 2008. Ve Varnsdorfu poté vznikl odštěpný závod, který zabezpečoval kontinuitu pozice pro vyjednávání s investory pocházejícími ze Šluknovského výběžku. Vedoucím závodu se stal Petr Podrazil, který se svým týmem dosáhl velmi dobrých výsledků, které meziročně neustále zlepšuje. Fúzí získala děčínská společnost nemovitý majetek v Rumburku a ve Studánce u Varnsdorfu – sídlo bývalé varnsdorfské akciové společnosti.



Rekonstrukce Křínického náměstí v Krásné Lípě

Děčinská společnost se od roku svého založení rozrostla na firmu střední velikosti s ročním objemem tržeb převyšujícím 100 mil. Kč, s potřebným vybavením, stavební a dopravní technikou a s počtem zaměstnanců přesahujícím číslo 100 v závislosti na sezónnosti stavebních prací. Společnost disponuje dostatečným administrativním, sociálním, výrobním i skladovým zázemím i vybavením. Z historie stavebních zakázek lze vyzdvihnout např. rekonstrukci Masarykova náměstí v Děčíně, rekonstrukci historického mostu v Děčíně, mostu v Děčíně-Březinách, mostu ve Smolných Pecích, Křínického náměstí v Krásné Lípě, výstavbu okružní křižovatky v Teplicích a na náměstí Svobody v Děčíně, výstavbu fotbalového hřiště v Děčíně, regeneraci městské části v České Kamenici atd. Podíleli jsme se i na výstavbě dálnice D8 v Trmicích. Za opravy historických mostů v Rumburku a v Mimoní získala

společnost ocenění Mostní dílo roku, Regenerace Křínického náměstí v Krásné Lípě dokonce obdržela titul Česká dopravní stavba roku.

V patnáctileté historii se lze opravdu ohlédnout za pestrou skladbou stavebních děl a zakázek, které jsme úspěšně dokončili a předali investorům v požadované kvalitě. Je to vizitka naší velmi dobré a kvalitně odvedené práce. Proto věřím, že bude naše společnost i v dalších patnácti letech pro naše investory dobrým partnerem a že si na opravdu konkurenčně silném trhu stavebnictví dokážeme svoji pozici udržet. Přejí tímto naší společnosti další úspěšné roky plné dobrých výsledků a získaných i úspěšně dokončených stavebních zakázek.

Ladislav Kudr

místopředseda představenstva

Odštěpný závod Mladá Boleslav

Letošní rok 2013 pro nás začal relativně dobře, protože nám přecházely dvě zakázky z loňského roku. Jednalo se o zakázku „Sportovní–rekreační areál Vrchbělá“ a „Regenerace sídliště Na Výsluní Neratovice“. Pro začátek sezóny to tak byl docela dobrý počinek a také jsme se mohli dál věnovat snaze o získání zakázek nových. To se nám v průběhu roku opravdu dařilo, i když šlo o zakázky menšího rozsahu a hlavně ne vždy ekonomicky výhodné. To je ale bohužel současný trend, a pokud chceme v konkurenci uspět a hlavně „přežít“, musíme se s touto realitou nějak poprat.

Rozhodně k našemu úspěchu přispělo i naše nové působiště v průmyslové zóně v Mladé Boleslavi – Kosmonosech, kam jsme se v loňském roce přestěhovali. Jsme zde více na očích a často nás oslovují hlavně firmy, které v oblasti různým způsobem působí a samozřejmě i města a obce okolo Mladé Boleslavi, což bylo vlastně naším cílem. Přišly tak i zakázky jako například Komunikace u Městského divadla v Mladé Boleslavi pro firmu Konsit, Plochy u depa České pošty pro firmu Heskot, Chodník v Tyršově ulici v Bělé pod Bezdězem pro město nebo několik zakázek v Bakově nad Jizerou, taktéž pro město Bakov. Zároveň se nám podařilo získat několik zakázek v Neratovicích a v Mělníku, což je už delší

dobu oblast, kde se nám daří prosazovat. Namátkou se jednalo o rekonstrukci ulice Jasmínové v Neratovicích, parkoviště Albert v Neratovicích, chodníků kolem č. p. 1027 a v mateřské škole Písnička tamtéž, rekonstrukce ulice Mýtní, Javorové a rekonstrukce chodníku v ulici Pražská v Mělníku a několika dalších drobných zakázek.

S našimi omezenými kapacitními možnostmi je to opravdu chvílemi honička, ale děláme vše pro to, abychom se práce zhostili se ctí, v termínech i v požadované kvalitě, abychom i nadále byli pro naše partnery zajímavým subjektem a nadále se na nás obraceli se svými problémy a potřebami.



Inline dráha Vrchbělá



Chodník v Tyršově ulici v Bělé pod Bezdězem



Sportovně rekreační areál Vrchbělá

Obzvlášť ke konci sezóny se nám několik menších staveb sešlo najednou, a jak už bývá zvykem u měst a obcí, ale i dalších objednatelů, všechno musí být hotové nejpozději ihned. Dokonce se nám podařilo zajistit zakázku přecházející do příštího roku, a to „Rekonstrukce místních komunikací ve Mšeně“. Tím se nám i trochu ulevilo od starostí, jak začneme příští stavební sezónu. Všichni známe situaci ve stavebnictví a musíme hlavně věřit, že se musí v nejbližší době zlepšit a že už nebude jediným kritériem pro výběr dodavatele cena, protože tato skutečnost stavebnictví ubíjí a brání firmám v rozvoji.

Dále bych se chtěl zmínit o vlastních kapacitách našeho střediska. Dlouhodobě se nám nedaří doplnit dělnický kádr z místních zdrojů v oblasti našeho zájmu. Naopak se nám ve spolupráci s vedením firmy a s ohledem na různá úsporná opatření podařilo vyřešit ales-

poň problém s přípravou staveb, kterou jsme ani při dobré vůli nestíhali zajišťovat v potřebném rozsahu. Na náš závod byla převedena výrobní přípravářka paní Ilona Suchá. Okamžitě se zapojila do činnosti při přípravě nově přichozících staveb a věřím, že bude pro náš tým velkým přínosem a že se nám s její pomocí podaří udržet, upevnit a snad i rozšířit naše postavení v celém středočeském regionu.

Závěrem bych chtěl všem zúčastněným, kteří se jakkoliv podíleli na fungování našeho závodu, ať už na získávání, přípravě či realizaci zakázek a dalších souvisejících činnostech, poděkovat za dosavadní poctivou práci a popřát do dalších sezón hlavně hodně zdraví, štěstí, úspěchů a spokojenosti v pracovním i soukromém životě.

Jaroslav Fiala

vedoucí OZ Mladá Boleslav

Odštěpný závod Hradec Králové



Rekonstrukce Jelínkovi ulice v Kostelci nad Orlicí

Ve třetím roce od založení našeho závodu v Hradci Králové, tedy ve druhém realizačním roce, jsme se na počátku potýkali s nedostatkem zakázek a špatnou investorskou přípravou. Zpočátku se nám nedařilo stabilizovat kádr pracovních sil. Vše se zlepšilo příchodem dvou nových stavbyvedoucích, se kterými jsme začali realizovat zakázky v Kostelci nad Orlicí, Teplicích nad Metují, pracovali jsme na odstraňování povodňových škod v Hostinném a dalších drobnějších zakázkách. V průběhu roku se nám naplnil zásobník zakázek do konce tohoto roku, jednalo se například o rekonstrukci mostku v Horní Kalné a rekonstrukci komunikace Chlumeč nad Cidlinou – Kladruby. Ale především jsme byli úspěšní v získání zakázek pro ŘSD, konkrétně se jednalo o okružní křižovatku v Náchodě a opravu živичného koberce na trase Hradec Králové – Předměřice. Dále nám, z důvodu nutnosti dořešení

některých potřebných kroků, přechází dvě zakázky do dalšího roku. Celková výše zakázek se z loňských 8 mil Kč zvýšila na letošních 50 mil. Kč.

Z uvedeného výčtu vyplývá, že v současné době řešíme posílení závodu techniky i dělnickými profesemi. Z hlediska vybavení jsme plně zabezpečeni na plnění zakázek včetně umístění sídla závodu na adrese Hradec Králové, bří. Štefanů 48. Nájemce však v současné době řeší prodej této nemovitosti, a proto hledáme nové vhodné prostory.

V příštím roce bude jako vždy prioritou naplnit objem zakázek v objemu odpovídajícím letošnímu roku a zvýšení počtu kvalifikovaných pracovníků.

Ing. Bedřich Kramer

vedoucí OZ Hradec Králové

Slovo k ekonomice

Výsledky hospodaření roku 2012 a zhodnocení výsledků hospodaření k 30. 9. 2013.

V celkovém hodnocení lze říci, že v ekonomických ukazatelích společnosti se plně projevil dopad celosvětové finanční krize ve stavebnictví, se kterou se potýkáme od roku 2010. Vlivem krize českého stavebnictví, celostátního snížení objemu nových stavebních zakázek, snížení rekonstrukcí a oprav v oblasti silničního stavitelství se společnost SaM ocitla v ekonomickém hodnocení v červených číslech.

V souvislosti s nedostatkem zakázek se společnost musela přizpůsobit vzniklé situaci a přikročit k realizaci některých nepopulárních opatření s cílem snížit vnitřní náklady organizace. V průběhu roku 2012 se podařilo najít cestu ke snižování mandatorních výdajů. Toto snížení výdajů, ale nebylo skokové. Dopad opatření se projevoval postupně a až v letošním roce s již výrazným a žádoucím ekonomickým efektem. V rámci úsporných

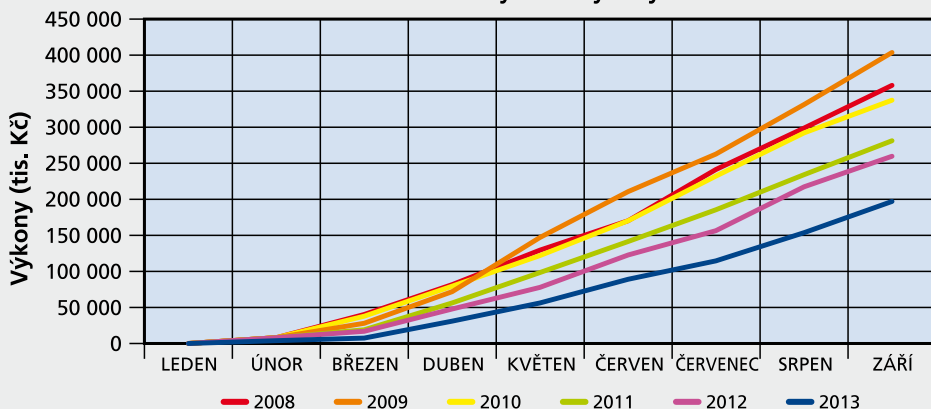
opatření došlo ke snížení objemu reklamních služeb, sponzorských akcí, pronájmů.

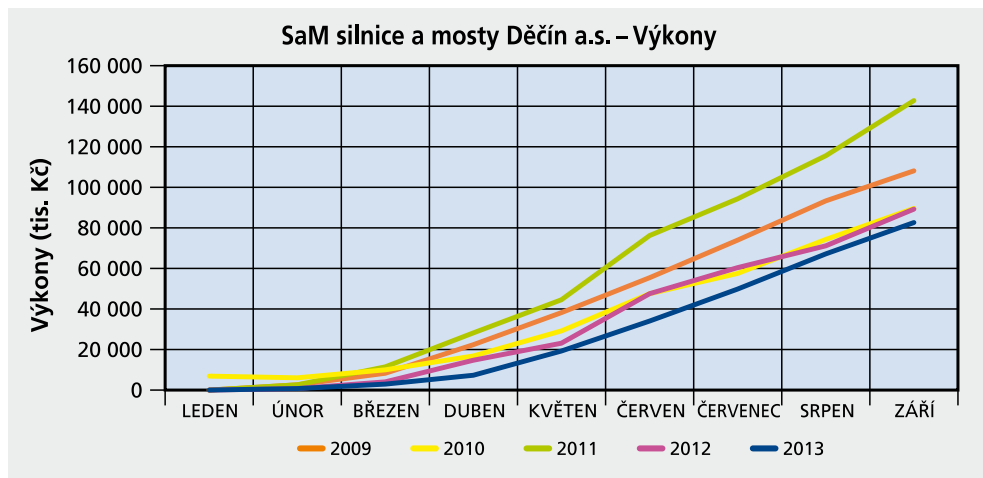
Jak ze strany vedení, tak obchodního oddělení došlo v porovnání s minulým obdobím ke zvýšení poptávky na zakázky. Společnost se za rok 2012 zúčastnila 1 061 výběrových řízení v hodnotě 3 365 mld. Kč a získala 135 zakázek, tj. úspěšnost 12,7 %. V letošním roce do konce října obchodní oddělení podalo 1 280 nabídek do výběrových řízení. Uspěli jsme ve 145 soutěžích, tj. úspěšnost 11,3 %.

Společnosti SaM silnice a mosty a.s. během roku 2012 vykazovala ztrátu, která vznikla na začátku roku v nevýrobním období. Vedení společnosti se snažilo svými kroky minimalizovat deficit hospodaření, ale vzniklou ztrátu se nepodařilo do konce roku umořit. Společnost skončila ve ztrátě 13,7 mil. Kč.

V letošním roce je i přes vyšší počet zakázek situace podobná. Náklady vzniklé v nevý-

SaM silnice a mosty a.s. – Výkony





robním zimním období před rozbíhající se stavební sezónou společnost značně zatížily. Ztrátu vzniklou v první polovině roku se daří postupně snižovat, ale s ohledem na výši marží a objem zakázek se výhled do konce roku nejeví jako pozitivní. Podobný vývoj hospodaření je i u společnosti SaM silnice a mosty Děčín a.s. Společnost skončila v roce 2012 ve ztrátě 12,8 mil. Kč a v letošním roce ke konci září 2013 vykazuje ztrátu 3 mil. Kč.

Na hospodaření společností se negativně projeví také změny v legislativě. Společnost s některými stálými dodavateli z okruhu živnostníků přistoupila k přechodu do pracovního poměru. Tím došlo k výraznému zvýšení mzdových prostředků, oproti předpokladu reciprocity nákladů na nakupované služby. Pro porovnání uvádíme osobní náklady za rok 2011 a rok 2012. Osobní náklady jsou mzdové náklady včetně zdravotního a sociálního pojištění. V roce 2011 byly osobní náklady 95,05 mil. Kč při počtu 245 zaměstnanců. Pro rok 2012 došlo ke zvýšení osobních nákladů o 17,8 %, na 111,96 mil. Kč při počtu 288 zaměstnanců.

Ekonomické ukazatele k září 2013

SaM CL

Celková zadluženost	41,2 %
Běžná likvidita	1,7
Úvěrová zadluženost	37 %
Vlastní kapitál	155 mil. Kč

SaM DC

Celková zadluženost	61,5 %
Běžná likvidita	0,9
Úvěrová zadluženost	31,7 %
Vlastní kapitál	35 mil. Kč

Závěrem lze říci, že hospodaření společností se přizpůsobilo danému vývoji na stavebním trhu a v posledním čtvrtletí roku 2013 dojde ke zvýšení obratu. Přeji oběma našim společnostem, aby byl tento trend trvalý i v následujícím roce.

Ing. Petr Erban

ekonom společnosti

Pour féliciter 2014



Čas Vánoc nadešel, a proto nám na závěr dovolte popřát Vám příjemně strávené vánoční svátky, plné pohody a klidu.

Děkujeme Vám za práci v letošním roce, kterou jste pro firmu odvedli.

Vážíme si každého z Vás a budeme se na Vás těšit v novém roce.

**Veselé Vánoce a v novém roce 2014 pevné zdraví,
mnoho štěstí a spokojenosti.**



SaM silnice a mosty a.s.

Máchova 1129

470 01 Česká Lípa

Tel.: 487 834 467, Fax: 487 834 466

e-mail: sam-cl@sam-cl.cz

SaM silnice a mosty a.s., závod Turnov

Průmyslová 3001

511 01 Turnov

Tel/fax: 481 382 797

e-mail: sam-turnov@sam-cl.cz

SaM silnice a mosty a.s., závod Mladá Boleslav

U Masokombinátu 1242,

293 06 Kosmonosy

Mobil: 602 132 367

e-mail: fiala@sam-cl.cz

SaM silnice a mosty a.s., závod Ústí nad Labem

Na Popluží 821/11

400 01 Ústí nad Labem

Mobil: 602 375 831

e-mail: sam-ul@sam-cl.cz

SaM silnice a mosty a.s., závod České Budějovice

Litvínovická 1478

370 01 České Budějovice

Tel/fax: 387 203 313

e-mail: jrybak@sam-cl.cz

SaM silnice a mosty a.s., závod Hradec Králové

Slezské Předměstí, Bratří Štefanů 48,

500 03 Hradec Králové

Tel.: 724 290 725

e-mail: kramer@sam-cl.cz

SaM silnice a mosty Děčín a.s.

Oblouková 416

405 01 Děčín III.

Tel.: 412 704 521, Fax: 412 704 531

e-mail: samdecin@sam-dc.cz

SaM silnice a mosty Děčín a.s.,

závod Karlovy Vary

Prokopa Holého 13

360 04 Karlovy Vary

Tel.: 412 704 521

e-mail: samdecin@sam-dc.cz

SaM silnice a mosty Děčín a.s., závod Varnsdorf

Královská 173/5

408 01 Rumburk

Tel/fax.: 412 372 913

e-mail: zitkova@sam-cl.cz